



Réserve naturelle nationale
CAMARGUE



Bulletin d'information scientifique



Retrouvez tous les trimestres un point sur les suivis scientifiques réalisés par l'équipe de la [SNPN - Réserve naturelle nationale de Camargue](#), menés en collaboration avec les organismes de recherche et de gestion en Camargue, ainsi que nos dernières actualités scientifiques et liées à la gestion.

SUIVIS HYDROLOGIQUES - VACCARÈS



ÉVOLUTION DES NIVEAUX D'EAU MENSUELS MOYENS DU VACCARÈS 1er TRIMESTRE 2026

Janvier : 0,22 mNGF

Février : 0,48 mNGF

Mars : 0,40 mNGF

Avril : 0,22 mNGF

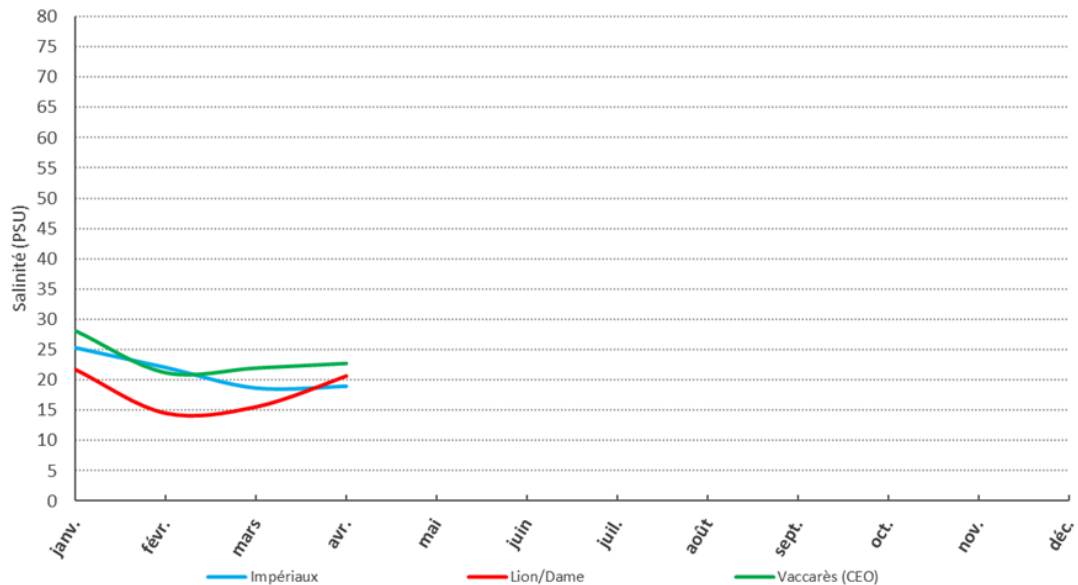
***N.B.** : le diagramme utilisé pour l'évolution du niveau moyen du Vaccarès est validé dans le [plan de gestion de la Réserve de Camargue 2023-2027](#).*

Avec des niveaux positifs atteints grâce aux précipitations de fin décembre 2025 et des précipitations cumulées importantes au premier trimestre, les niveaux moyens du Vaccarès ont atteint des côtes élevées, avec des pics en février avec des niveaux dépassant les +0.50 mNGF.

SALINITÉ MOYENNE MENSUELLE DES ÉTANGS DU SYSTÈME VACCARÈS - 1er TRIMESTRE 2026

Évolution de la salinité en 2026 dans le système Vaccarès

© Données SNPN - Réserve naturelle de Camargue



Dans le Vaccarès

> La salinité du Vaccarès était de **28,1g/L en janvier**. Cette dernière, à l'occasion des forts cumuls de précipitations, baisse ensuite pour se stabiliser autour des 22 g/L : ainsi on observe **21,1 g/L en février**, **21,9 g/L en mars** et **22,7 g/L en avril**.

Dans les étangs inférieurs

- > Janvier : **21,8g/L**
- > Février : **14,5g/L**
- > Mars : **15,5g/L**
- > Avril : **20,7g/L**

Dans les Impériaux

- > Janvier : **25,2g/L**
- > Février : **22g/L**
- > Mars : **18,7g/L**
- > Avril : **19g/L**

ACTUALITÉ SCIENTIFIQUE

DEPART DE GAËL HEMERY, DIRECTEUR DE LA RNNC

Après cinq années passées au service de la Réserve naturelle nationale de Camargue et du territoire, le directeur de la réserve Gaël Hemery quitte son poste pour de nouveaux horizons.

Nous le remercions pour son travail et son engagement en faveur de la réserve, de la Camargue et des projets mis en place sous sa direction et nous nous joignons à l'ensemble de la SNPN pour lui souhaiter le meilleur pour la suite.



LA FONDATION DU PATRIMOINE REMET LE PRIX DU PATRIMOINE NATUREL A LA RNNC

La Fondation du Patrimoine soutient la Réserve naturelle nationale de Camargue dans le cadre d'un projet visant à réduire les pressions qui s'exercent sur la Réserve.

Le projet repose sur trois volets : la **gestion des espèces exotiques envahissantes** (Baccharis et Jussie), le **traitement de points noirs** (évacuation de déchets et d'anciens dispositifs impactant les milieux lagunaires) ainsi qu'une **étude relative à la qualité de l'eau** de la Réserve.

Vendredi 22 mai, la Fondation du Patrimoine a remis à la Société Nationale de Protection de la Nature, gestionnaire de la Réserve de Camargue le premier Prix du Patrimoine naturel pour ce projet.



Dans ce cadre, le chantier d'insertion REGARDS (régie arlésienne de développement solidaire) intervient à la Capelière, maison de la Réserve et du Vaccarès et sur la Réserve afin de mener des travaux de gestion d'espèces exotiques envahissantes (jussies et baccharis) et de nettoyage de points noirs (enlèvements de déchets, anciens filets de pêche...) sur les pourtours du Vaccarès. Le projet se poursuivra jusqu'à la fin d'année 2027.





Point noir présent sur le site de Grandes Cabanes du Vaccarès.



Traitement des points noirs et évacuation des déchets.

SUIVI DES OISEAUX NICHEURS DES SANSOÏRES



La Réserve naturelle nationale de Camargue abrite environ 4000 hectares de sansouïres. Ces vastes étendues de salicornes tolèrent des conditions écologiques sévères, marquées par le sel. Elles accueillent notamment des espèces d'oiseaux patrimoniales, qui nichent dans les sansouïres.

Ainsi en 2024, la RNNC met en place un suivi de ces oiseaux des sansouïres dans le cadre du Plan de Gestion 2023-2027, afin d'identifier les espèces nicheuses et de suivre l'évolution du cortège.

[Retrouvez ici le rapport complet](#)

Méthode :

La méthode consiste en un inventaire des espèces présentes, réalisé sur des points d'écoute fixes pendant 15 minutes. 80 points d'écoute ont été identifiés sur la réserve, chacun éloigné de l'autre par une distance d'au moins 500m.

Ainsi, chaque point a pu faire l'objet d'une prospection entre le 1^{er} mai et le 10 juin

La méthode attribue un certain nombre de points en fonction de ce qui est entendu :

- 1 point pour un mâle chanteur, un couple, un nid occupé ou un groupe familial.
- 0.5 point pour un oiseau vu seul ou entendu par un cri.

La somme des points pour une même espèce sur l'ensemble des points d'écoute donne ainsi une valeur totale, qui est l'Indice Ponctuel d'Abondance pour cette espèce.

Résultats :

Les espèces contactées sur plus de 25% des points constituent le cortège typique des sansouïres de la RNNC.

On trouve ainsi dans ce cortège les espèces suivantes :

- Alouette des champs ;
- Bergeronnette printanière ;
- Fauvette à lunettes ;
- Pipit rousseline ;
- Gravelot à collier interrompu ;
- Bruant proyer.

Ces résultats permettent d'actualiser la liste des oiseaux nicheurs certains ou probables des sansouïres de la réserve. Ce suivi offre par ailleurs la possibilité de suivre à long terme l'évolution des IPA par espèce.

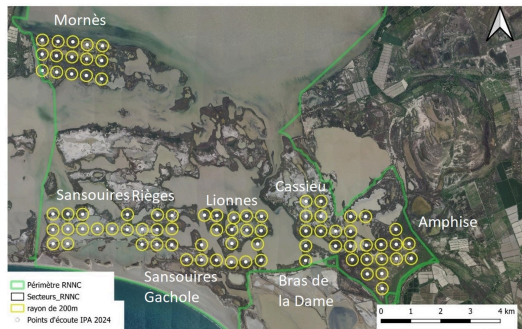
© Marc Thibault



Focus : la Fauvette à Lunettes

La Fauvette à lunettes est une espèce de passereaux essentiellement migratrice en

2024, entre 6h et 9h du matin.



France, même si un certain nombre hiverne sur le littoral camarguais. Ses effectifs sur le territoire national sont particulièrement restreints et méconnus : il y a sur cette espèce un enjeu prioritaire en Camargue. Elle fréquente des habitats ouverts, avec une végétation très basse et se plaît donc notamment dans les sansouïres de Camargue.

DIAGNOSTIC DU COMPARTIMENT MACROPHYTES DANS LE VACCARÈS EN 2024

En 2024, dans le cadre de la Directive Cadre sur l'Eau (DCE) et diagnostic du compartiment macrophytes coordonné par l'IFREMER, la réserve a réalisé les prélèvements et suivis.

Sur le Vaccarès, ce sont 55 stations qui sont suivies.

En 2024, le recouvrement total progresse légèrement par rapport à 2021, tandis que le recouvrement relatif en espèces de référence progresse lui aussi et permet de passer de l'état médiocre à **moyen**.



Sur le Vaccarès, on observe une augmentation des algues rouges de +7,2%, due principalement à des espèces opportunistes et une diminution des algues vertes de -9,1%.

Entre 2021 et 2024, on observe une légère recolonisation des herbiers de Zostères naines, en passant de 0.3 à 5.7% de recouvrement dans le Vaccarès.

SYNTHESE SCIENTIFIQUE : PELOUSES ET MONTILLES DE LA RNN DE CAMARGUE

En 2025, les pelouses et montilles de la Réserve de Camargue ont fait l'objet de deux stages de fin d'études, afin d'évaluer d'une part la dynamique de fermeture des pelouses sur montilles et d'étudier leur substrat, ainsi que de caractériser d'autre part la végétation des montilles de la réserve.

Retrouvez ici la synthèse sur les Pelouses de la RNNC

Contact

Pour tout renseignement, contactez **Fanny RICQUE, chargée de médiation**



SNPN et Réserve de Camargue

Créée en 1927 et classée réserve naturelle en 1975, la **Réserve naturelle nationale de Camargue** couvre **13 200 ha** au cœur de la Camargue. Son vaste territoire, situé sur les communes des **Saintes-Maries-de-la-Mer** et d'**Arles**, bénéficie d'une **protection intégrale**. Elle est gérée par la **Société Nationale de Protection de la Nature (SNPN)**, première association de protection de la nature en France depuis 1854.

Les **missions principales** de la SNPN sur la Réserve de Camargue sont : la **protéger**, la **gérer** par le biais de suivis scientifiques, et la **faire découvrir** à travers ses sites d'accueil et des activités de sensibilisation.

Agenda d'activités de la SNPN en Camargue

Nous mettons en place un **programme d'activités tout au long de l'année** : visites guidées, sorties naturalistes, ateliers en famille, stage ornithologique, conférences ...

[Consultez le programme](#)

Soutenir la SNPN

Chacun peut participer aux actions de la SNPN Réserve de Camargue en **adhérant** à notre association, **en faisant un don**, mais aussi en **devenant bénévole** !

[Pour plus d'infos, cliquez-ici](#)

Réserve naturelle nationale de Camargue
La Capelière C134 de Fiérouse
13200 ARLES, France
+33(0)4 90 97 00 97
reservedecamargue@snpn.fr
www.snpn.com/reservedecamargue/




**PRÉFET
DE LA RÉGION
PROVENCE-ALPES-
CÔTE D'AZUR**

*Liberté
Égalité
Fraternité*

**Direction régionale
de l'environnement,
de l'aménagement
et du logement**

PROVENCE ALPES CÔTE D'AZUR



Cet e-mail a été envoyé à {{ contact.EMAIL }},

Les données recueillies par la SNPN sont destinées à l'envoi par courrier électronique de contenus et d'informations relatifs aux actions scientifiques et actualités de la SNPN Réserve de Camargue, selon les informations auxquelles vous avez souhaité vous abonner. Conformément à la loi Informatique et libertés n°78-17 du 6 janvier 1978 modifiée et du RGPD du 27 Avril 2016, vous bénéficiez d'un droit d'accès, de modification, de portabilité, de suppression et d'opposition au traitement de vos données, que vous pouvez exercer à l'adresse suivante : SNPN – 44 rue d'Alésia, TSA 31453, 75158 PARIS Cedex 14 en précisant l'objet de votre demande.

[Se désinscrire](#)